



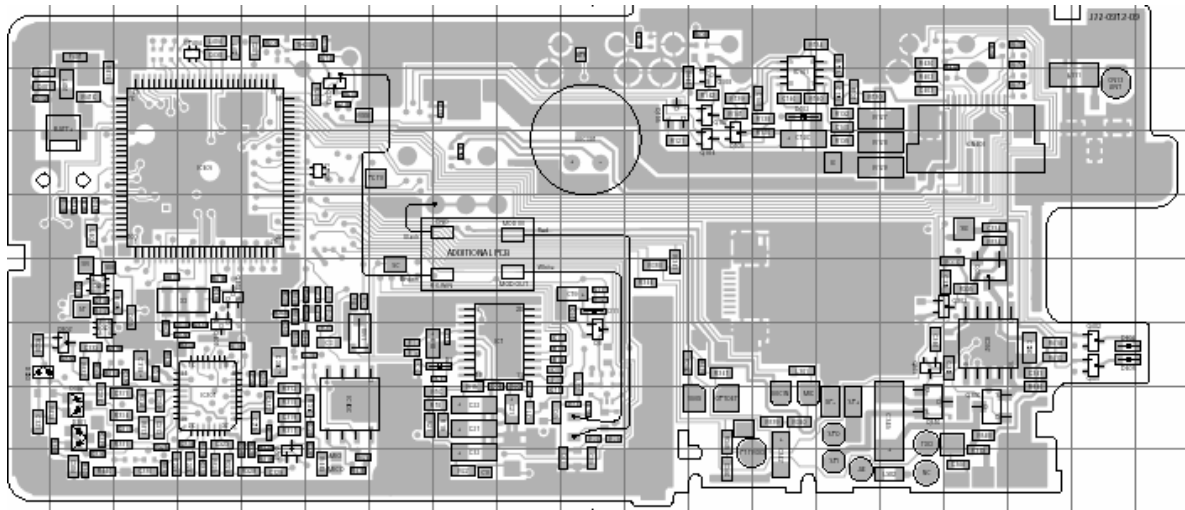
**KENWOOD CON MDC-1200 Y 5 TONOS
NOTA DE APLICACIÓN
PARA INSTALACIÓN
DE TARJETA MIDIAN ANI-MA Y ANI-F
EN RADIOS TK2202/TK3202.**



IDENTIFICAR LOS CABLES DE LA TARJETA ANI-MA ANI-F MIDIAN.

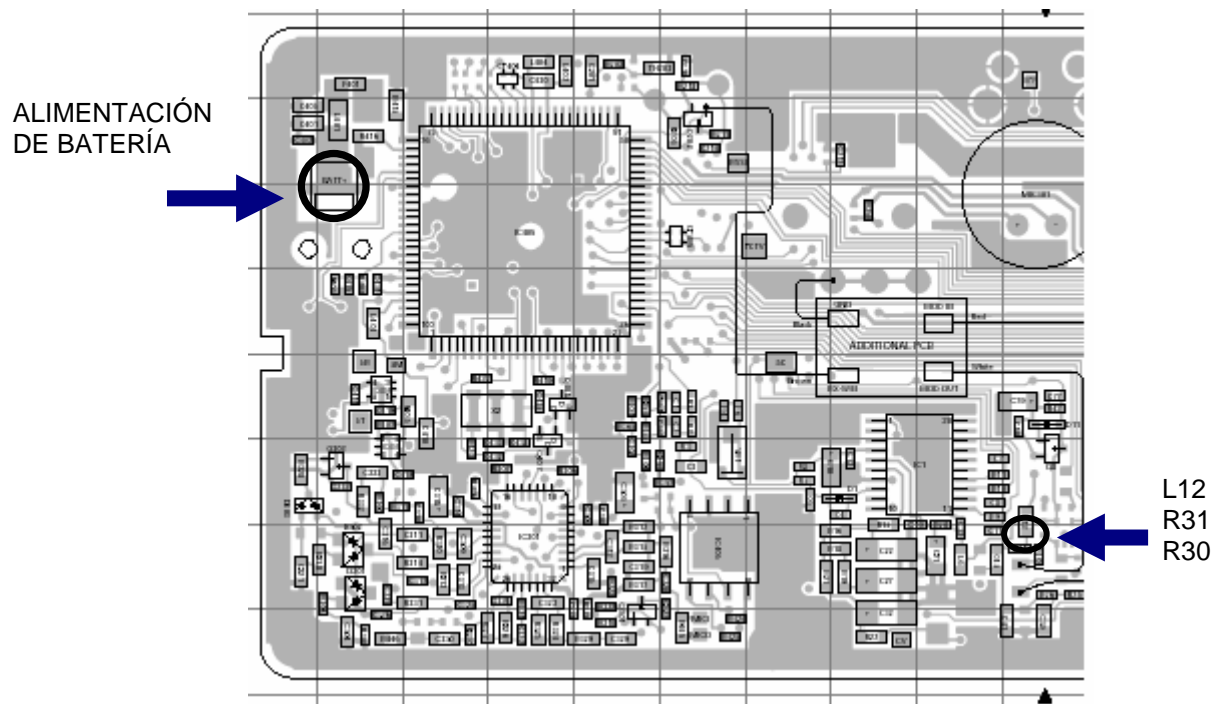
- PTT IN GRIS PIN 11
- VIN ROJO PIN 2
- GND NEGRO PIN 4
- TX TONE OUT VERDE PIN 1
- MIC MUTE VERDE/BLANCO PIN 8
- PTT OUT BLANCO PIN 9

DESENSAMBLAR EL RADIO HASTA TENER ÚNICAMENTE LA TARJETA.

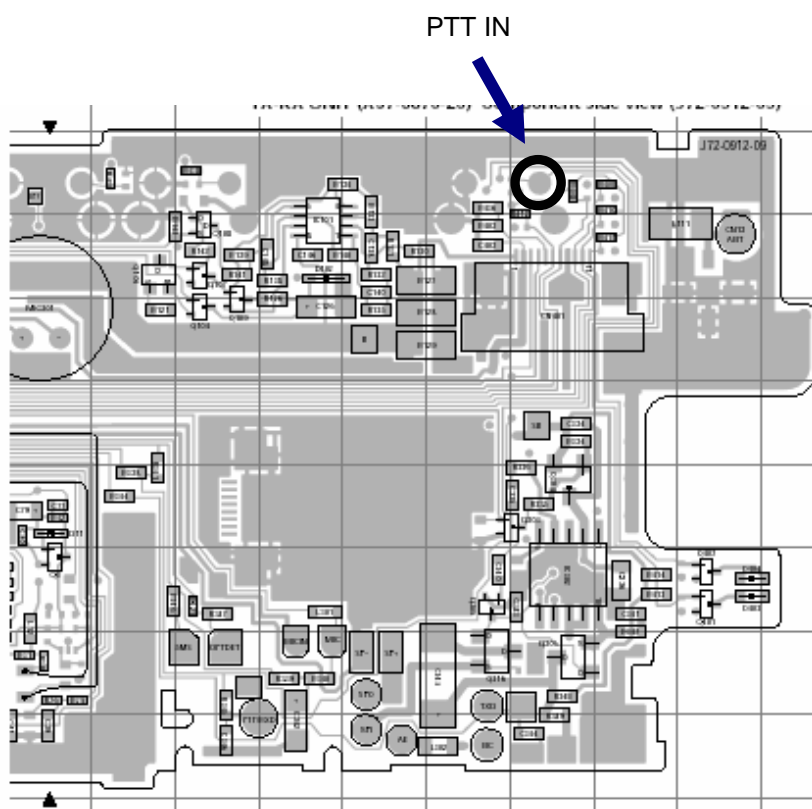


IDENTIFICAR LOS SIGUIENTES PUNTOS EN LA TARJETA POR LADO SUPERIOR.

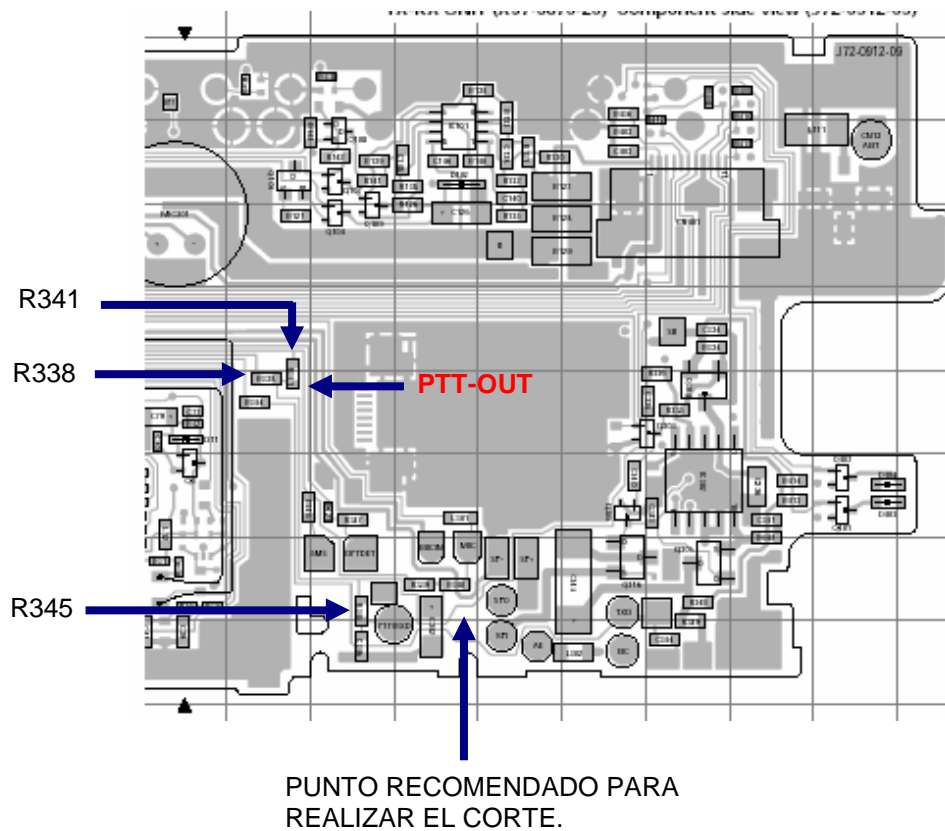
- 1.- ALIMENTACIÓN DE LA BATERÍA, CONECTAR CABLE COLOR ROJO.
- 2.- L12 QUE SE UNE CON R30 Y R31, CONECTAR TX TONE OUT, CABLE COLOR VERDE.



3.- PUNTO DEL BOTÓN PTT, CONECTAR PTT IN, CABLES COLOR GRIS.



4.- TENIENDO PRECAUCIÓN ABRIR LA PISTA DEL BOTÓN PTT (DONDE SE CONECTO EL CABLE PTT-IN) QUE SE UNE CON LAS RESISTENCIAS R345, R341 Y R338, CON AYUDA DE LA HERRAMIENTA ADECUADA REVISAR QUE NO EXISTA CONTINUIDAD ENTRE EL BOTÓN PTT (DONDE SE CONECTO EL CABLE PTT-IN) Y LAS RESISTENCIAS R345, R341 Y R338.

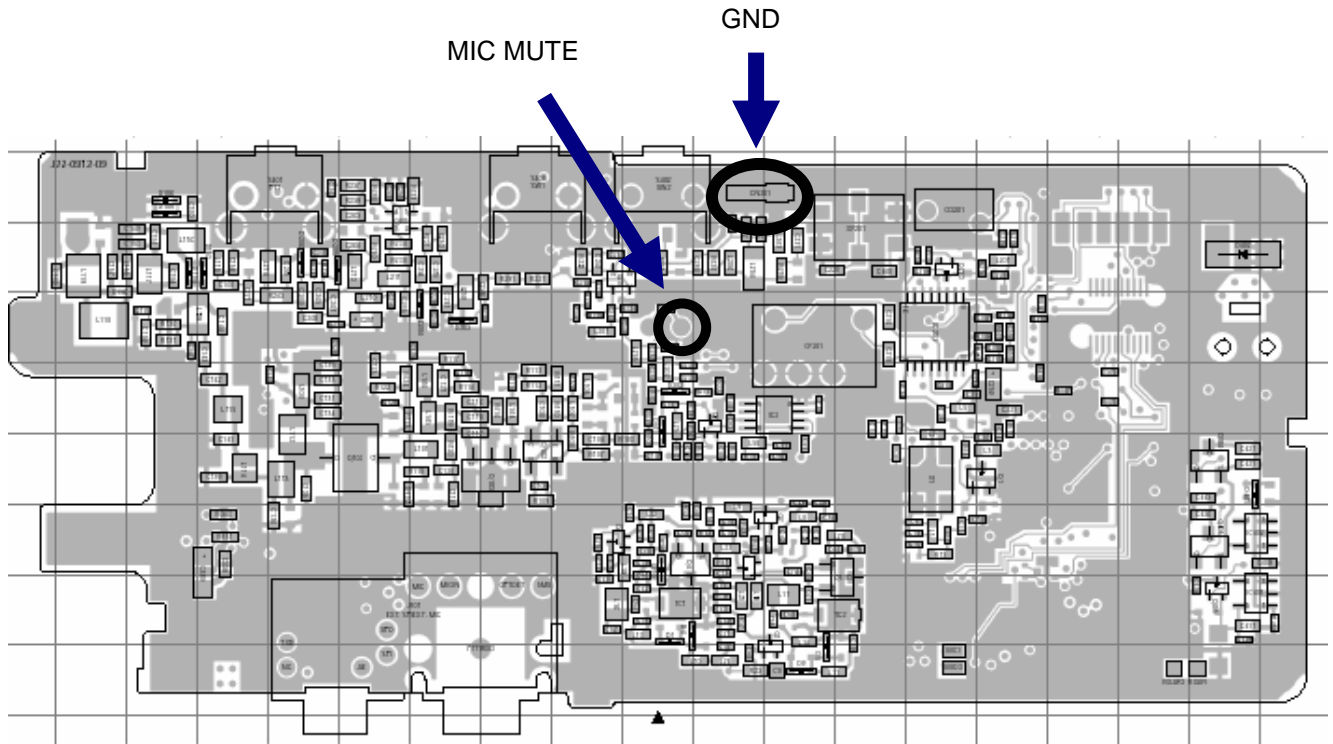


5.- EN LA RESISTENCIA R341 QUE SE UNE CON LAS RESISTENCIAS R338 Y R345 CONECTAR EL CABLE PTT-OUT, CABLE COLOR BLANCO.

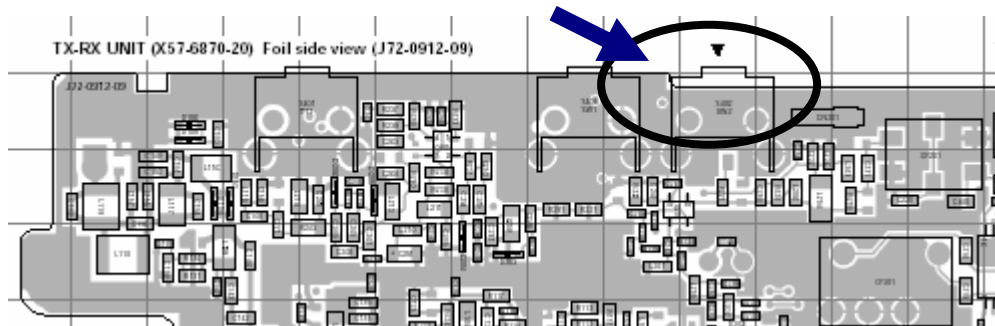
AHORA POR LADO INFERIOR DE LA TARJETA.

IDENTIFICAR LOS SIGUIENTES PUNTOS.

- 1.- CONECTOR CN201, PUNTO DE TIERRA, CONECTAR CABLE COLOR NEGRO.
- 2.- CAPACITOR C348, CONECTAR MIC MUTE, CABLE COLOR VERDE/BLANCO.



NOTA: LOS CABLES INSTALADOS EN LA PARTE SUPERIOR DE LA TARJETA PASARLOS POR EL LADO DE LOS BOTONES PARA EVITAR DAÑOS TANTO A LA TARJETA ANI-MA COMO A LA TARJETA DEL RADIO.



NOTA IMPORTANTE:

EN LA PROGRAMACIÓN DE LA TARJETA ANI-MA Y ANI-F, DEBE DE ESTAR DESHABILITADA LA FUNCIÓN DE *COMMON PTT IN/OUT*, ASÍ COMO SE MUESTRA EN LA FIGURA.

OJO FUNCIÓN
DESHABILITADA

The screenshot shows a configuration window titled 'ANI-M Series: animstd.dft'. It contains several sections: 'Keyup delay (front porch)' set to 0.5 seconds; 'ANI repeat delay' set to 0 seconds; 'ANI position' with 'Leading ANI' checked and 'Trailing ANI' unchecked; 'Talk prompts' with 'Beep after ANI' checked and 'Courtesy tone' unchecked; 'Trunking input' with 'Positive strobe' selected and 'Negative strobe' unselected; 'Transmit time-out and penalty times' with 'Common PTT in/out (disables PTT time-out)' unchecked, 'PTT time-out time' set to 0, and 'PTT penalty time' set to 0; 'Emergency Number Identification (ENI)' with 'Disable ENI and clear all associated fields' checked, and other fields set to 0; and 'ANI/ENI Tone Definition' with '123' in the ANI field, 'F - EIA' in the dropdown, '33' in the Tone Time (ms) field, and an empty field for Gap Time (ms).